

Belső kommunikációs kérdőív 2012/2013 II. félév

Kiértékelés

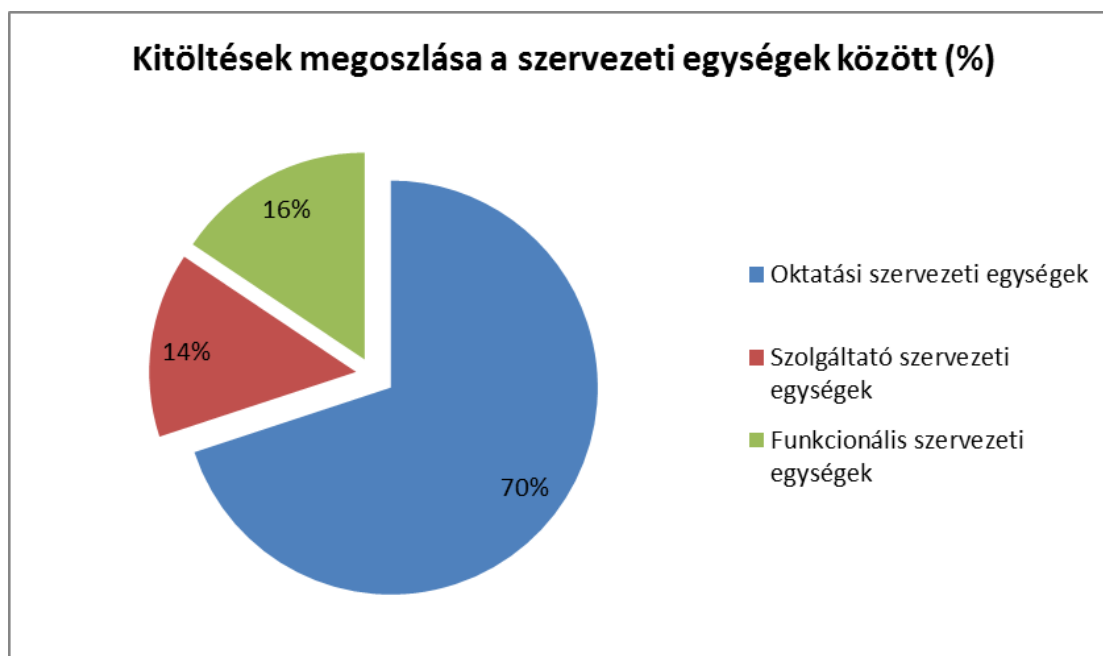
2013.június

Készítette: Kommunikációs és Szolgáltató Központ

A Széchenyi István Egyetem belső kommunikációjának felmérése céljából elvégzett kérdőíves felmérés 9 kérdést tartalmazott, melyek közül volt, amelyiknél további kérdésekre is választ adhattak a kitöltők. Az Egyetem dolgozóinak létszáma 738 fő, ebből 173 fő töltötte ki a kérdőívet. A kérdőív az uni.sze.hu oldalon keresztül hírlevélben lett 2 alkalommal kiküldve a munkatársaknak. A hírlevelet minden, a telefonkönyvben szereplő (sze.hu-s email címmel rendelkező) munkatárs megkap.

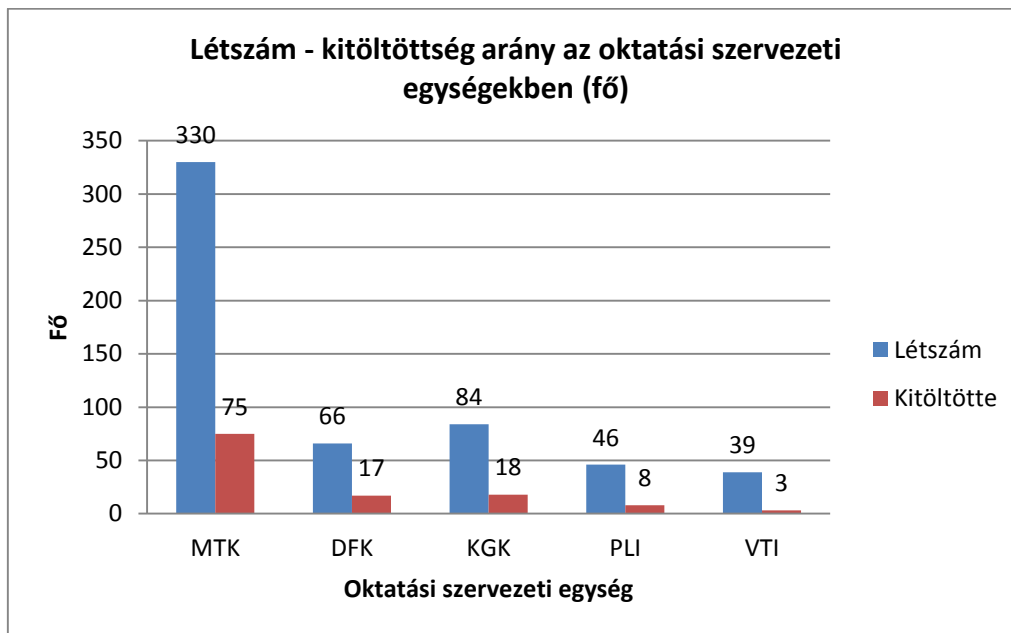
A kilenc kérdésből az utolsó két kérdés kitöltése fakultatív volt, melyekre összességében a kitöltők 28,14 %-a válaszolt.

Az első kérdés, annak a felmérésére irányult, hogy a válaszadók az egyetem mely szervezeti egységében dolgoznak.



A kérdőívet összesen 173 fő töltötte ki, ez az egyetem dolgozóinak 23,44 %-a. Ebből legnagyobb arányban az oktatási szervezeti egységek dolgozói töltötték ki, az itt dolgozók a válaszadók 70%-a. A funkcionális szervezeti egységekben dolgozók a válaszadók 16%-át teszik ki, míg a szolgáltató szervezeti egységekben dolgozók az összes válaszadó 14 %-át.

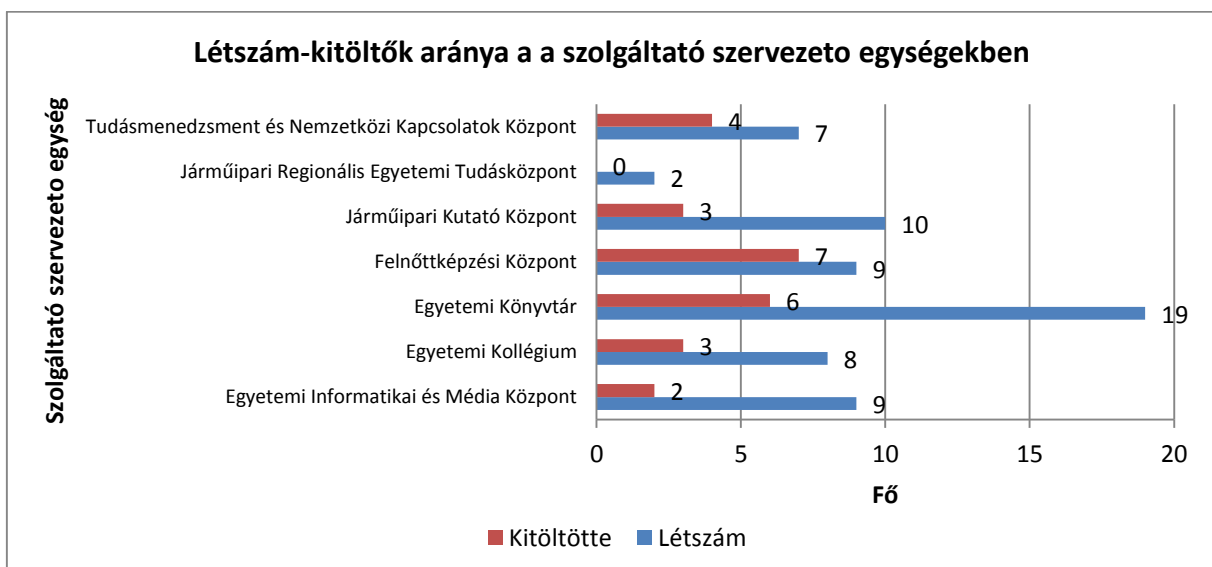
Az oktatási szervezeti egységek között a kitöltők aránya az ott dolgozók száma alapján így alakul:



A legkevesebb kitöltés az oktatási szervezeti egységek közül a VTI-ről, míg a legtöbb az MTK-ról érkezett. Azonban a dolgozói létszám alapján így alakul:

| Oktatási szervezeti egységek | létszám | kitöltötte | %-os kitöltöttség |
|------------------------------|------------|------------|-------------------|
| MTK | 330 | 75 | 22,73 |
| DFK | 66 | 17 | 25,76 |
| KGK | 84 | 18 | 21,43 |
| PLI | 46 | 8 | 17,4 |
| VTI | 39 | 3 | 7,7 |
| összesen | 565 | 121 | 21,42 |

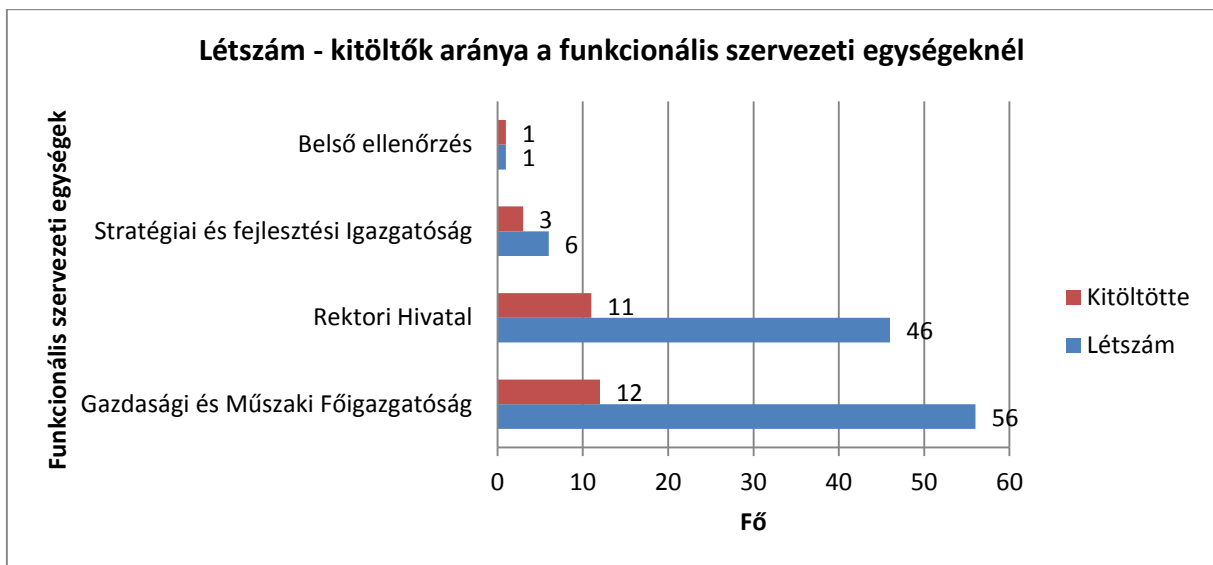
A szolgáltató szervezeti egységek általi kitöltés:



A legtöbb válaszadó a Felnőttképzési Központból töltötte ki a kérdőívet.

| Szolgáltató szervezeti egységek | létszám | kitöltötte | %-os kitöltöttség |
|--|-----------|------------|-------------------|
| Egyetemi Informatikai és Média Központ | 9 | 2 | 22,22 |
| Egyetemi Kollégium | 8 | 3 | 37,5 |
| Egyetemi Könyvtár | 19 | 6 | 31,58 |
| Felnőttképzési Központ | 9 | 7 | 77,78 |
| Járműipari Kutató Központ | 10 | 3 | 30 |
| Járműipari Regionális Egyetemi Tudásközpont | 2 | 0 | 0 |
| Tudásmenedzsment és Nemzetközi Kapcsolatok Központ | 7 | 4 | 57,14 |
| összesen | 64 | 25 | 39,1 |

A funkcionális szervezeti egységek általi kitöltés:

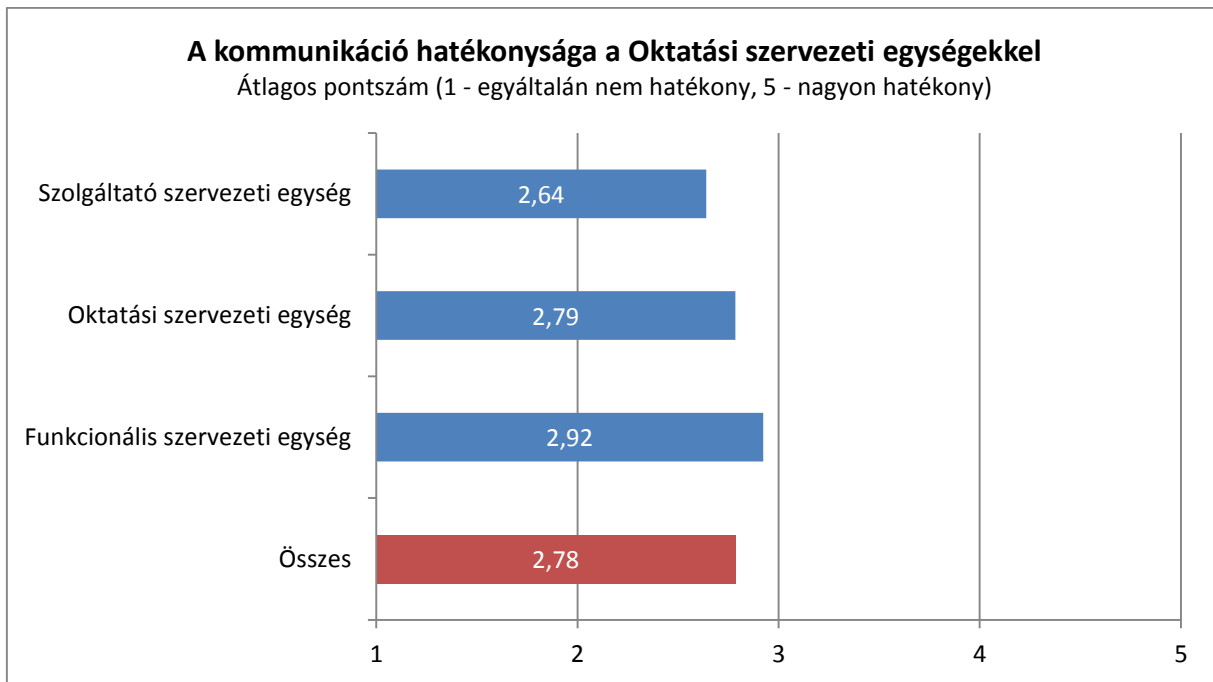


A legtöbb kitöltés a Gazdasági és Műszaki Főigazgatóság dolgozói részéről érkezett.

A dolgozói létszám alapján a kitöltések aránya:

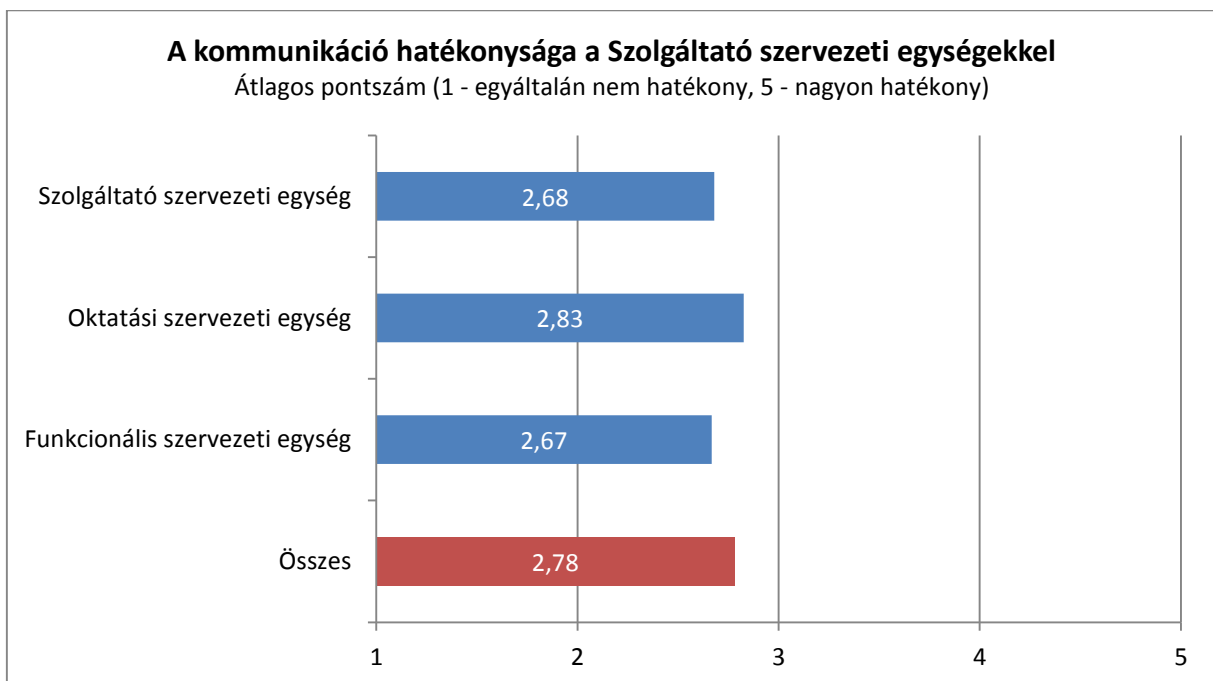
| Funkcionális szervezeti egységek | létszám | kitöltötte | %-os kitöltöttség |
|---------------------------------------|------------|------------|-------------------|
| Gazdasági és Műszaki Főigazgatóság | 56 | 12 | 21,43 |
| Rektori Hivatal | 46 | 11 | 23,91 |
| Stratégiai és fejlesztési Igazgatóság | 6 | 3 | 50 |
| Belső ellenőrzés | 1 | 1 | 100 |
| összesen | 109 | 27 | 24,77 |

A második kérdés célja az volt, hogy a szervezeti egységek közötti kommunikáció hatékonyságára rámutasson.



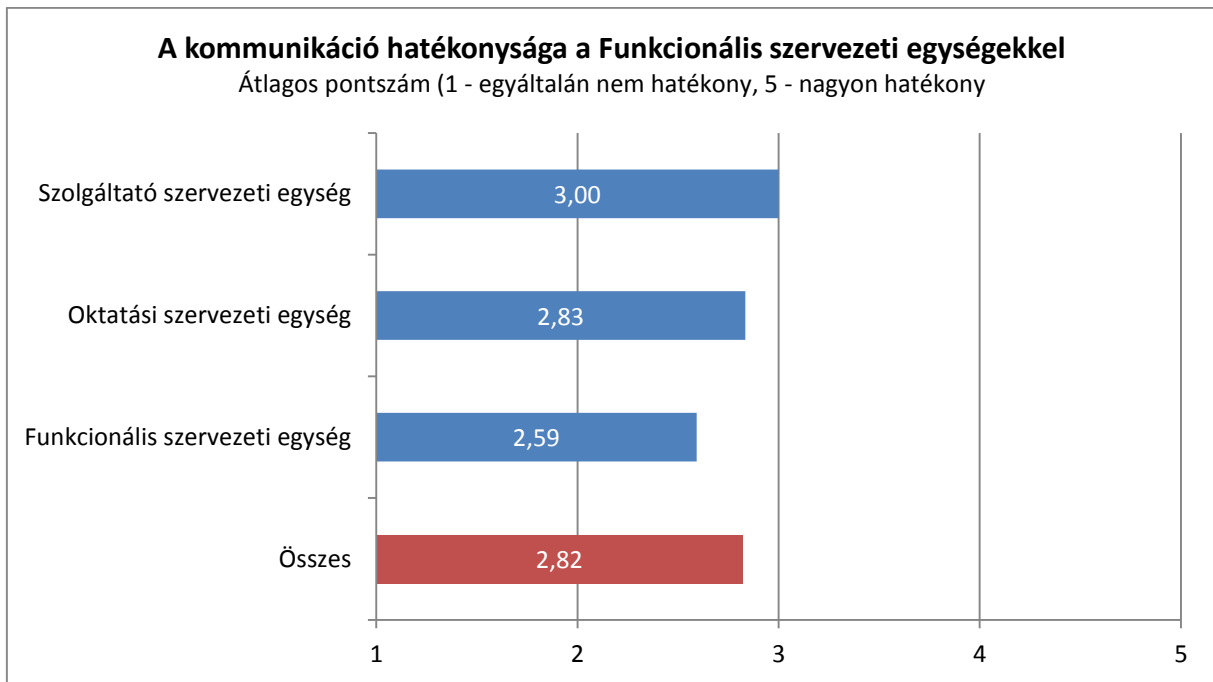
Az oktatási szervezeti egységekkel való kommunikáció átlagosan egy ötfokú skálán 2,78-as értéket kapott, ami a közepesen hatékony 3-as értékhez közelít. Ide beleértendő az oktatási szervezeti egységek egymás közötti kommunikációja is, ami 2,79-es értéket kapott átlagosan.

A kommunikáció hatékonysága a szolgáltató szervezeti egységekkel:



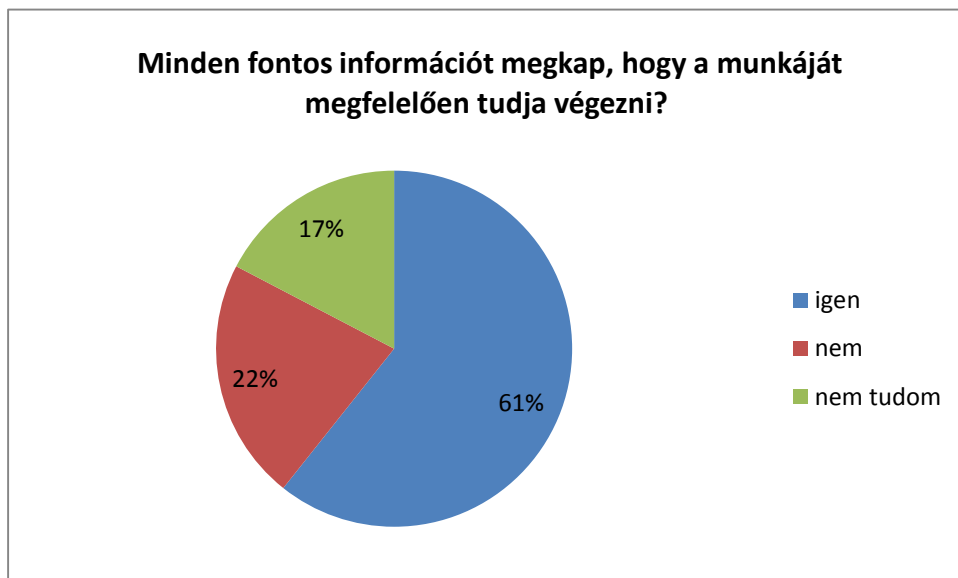
Az átlagos érték megegyezik az oktatási szervezeti egységekkel működő kommunikáció 2,78-as értékével, ami a közepesen hatékony eredményt mutatja.

A funkcionális szervezeti egységek és a többi szervezeti egység közötti kommunikáció hasonló értékeket mutat az előzőekhez, viszont az átlagos érték itt valamivel jobb.



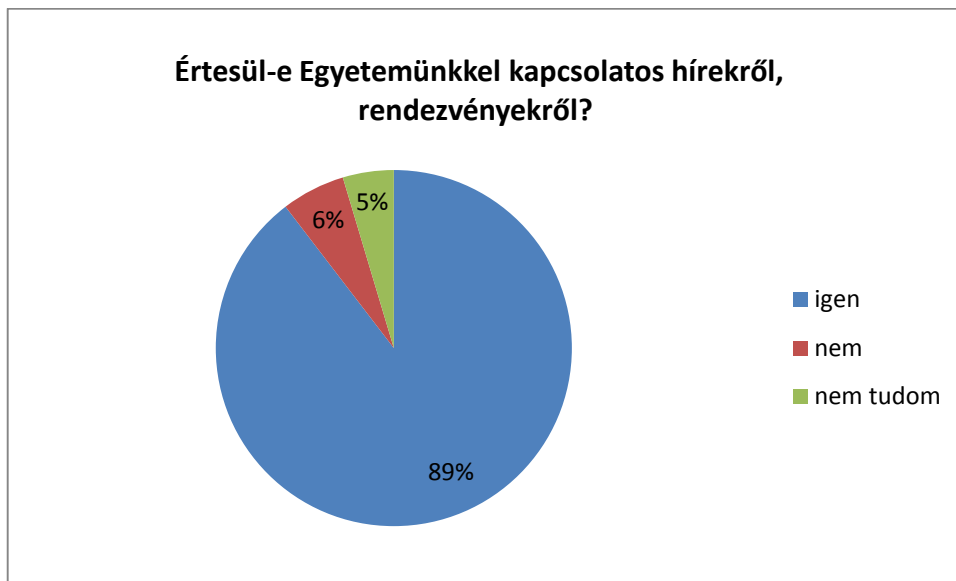
A szolgáltató szervezeti egységek és a funkcionális szervezeti egységek közötti kommunikáció a szolgáltató szervezeti egységekben dolgozók válaszai alapján eléri az eddigi legjobb eredményt, vagyis a közepesen hatékony szintet.

A harmadik kérdés általánosságban kérdez rá az információk áramlására az egyéni munkavégzés területén és kifejezetten a rendezvényekkel kapcsolatos hírekről való tudomásszerzés arányára.



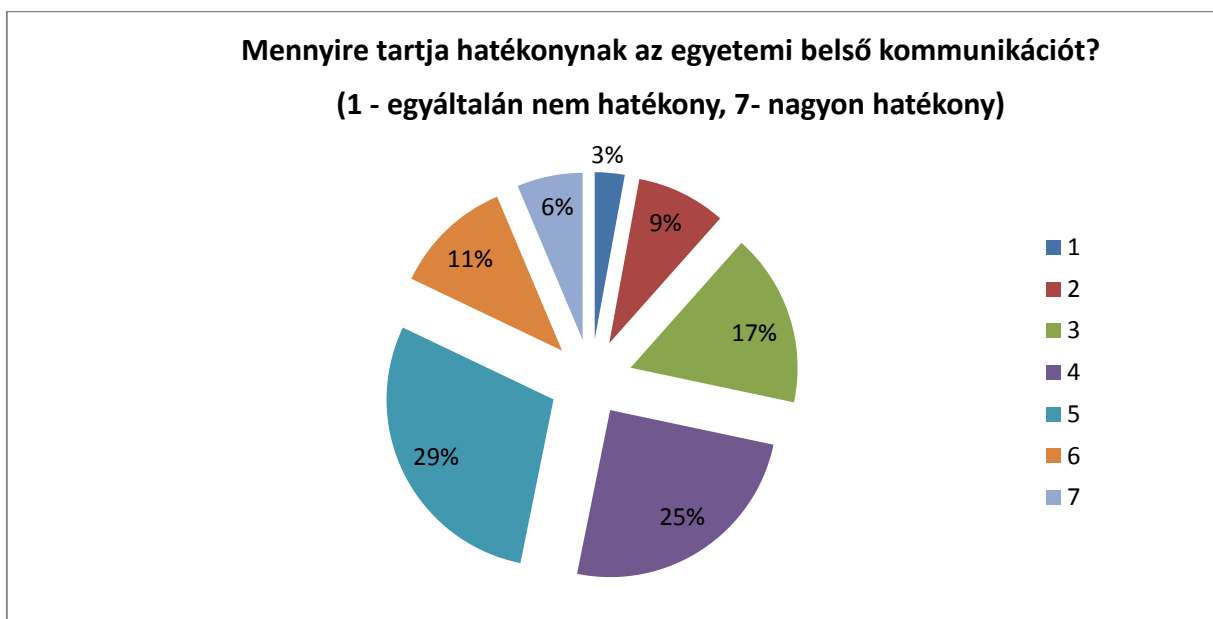
A válaszadók 61%-a elégedett a munkájához szükséges információk a mennyiségével. 22%-uk nem tudja, hogy megkap-e minden fontos információt, ahhoz hogy el tudja látni a feladatát, 17%-uk pedig nem elégedett a megkapott információk mennyiségével.

A másik kérdés a rendezvényekkel kapcsolatos információáramlásra kérdez rá.



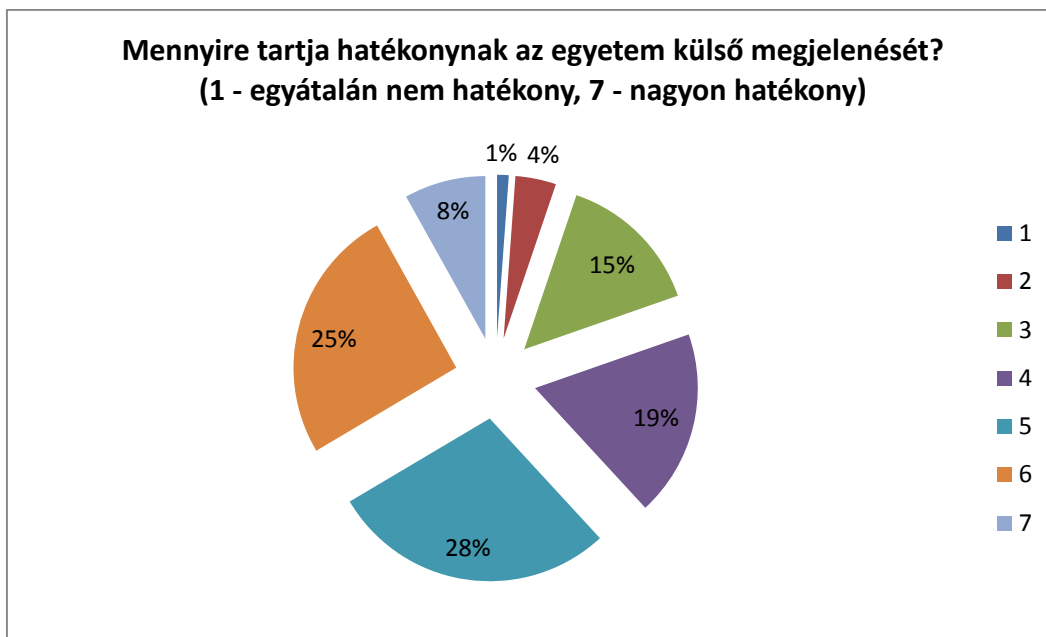
A válaszadók túlnyomó többsége, azaz 89% értesül az Egyetemmel kapcsolatos hírekről, rendezvényekről.

A negyedik kérdés az egyetemi belső kommunikáció, illetve az Egyetem külső megjelenésének hatékonyságát mérte fel.

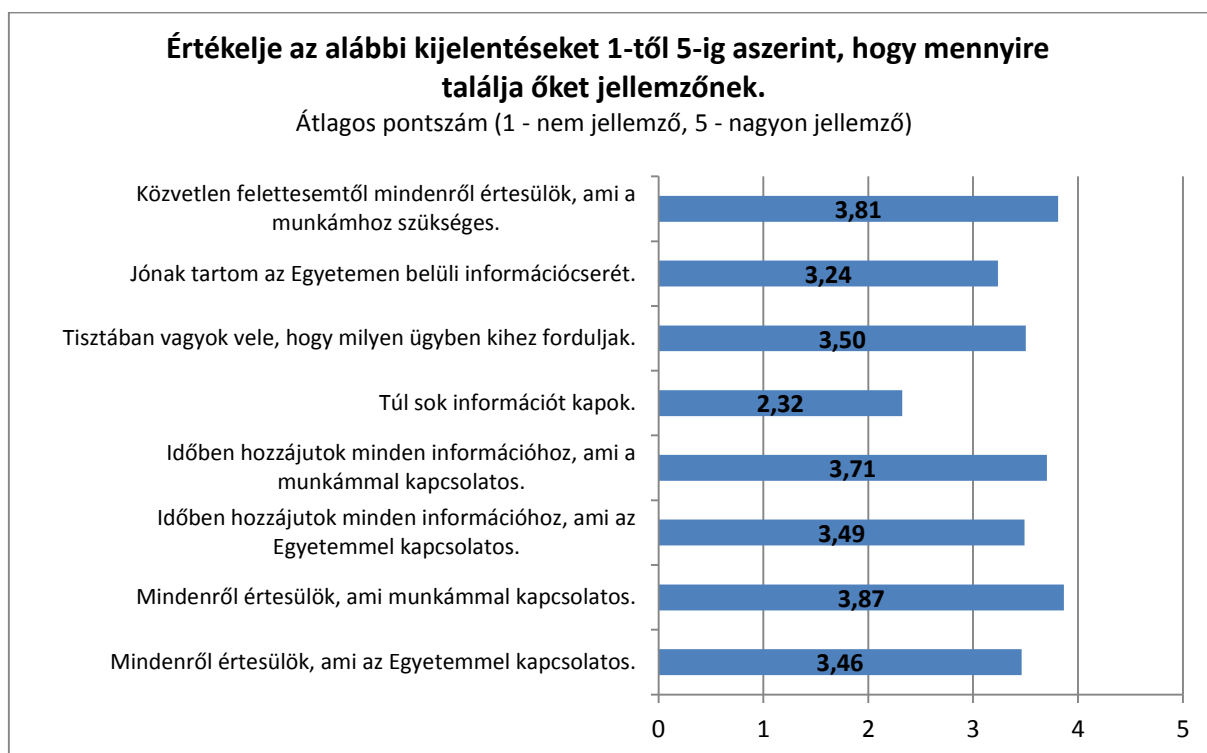


A válaszadók túlnyomó többsége, összesen mintegy 54 % a 4-es és 5-ös fokozatot választotta, vagyis a közepesen hatékony eredményt.

Az Egyetem külső megjelenése kapcsán az előzőnél jobb eredmények születtek. A válaszadók 53 %-a hatékonynak tartja.

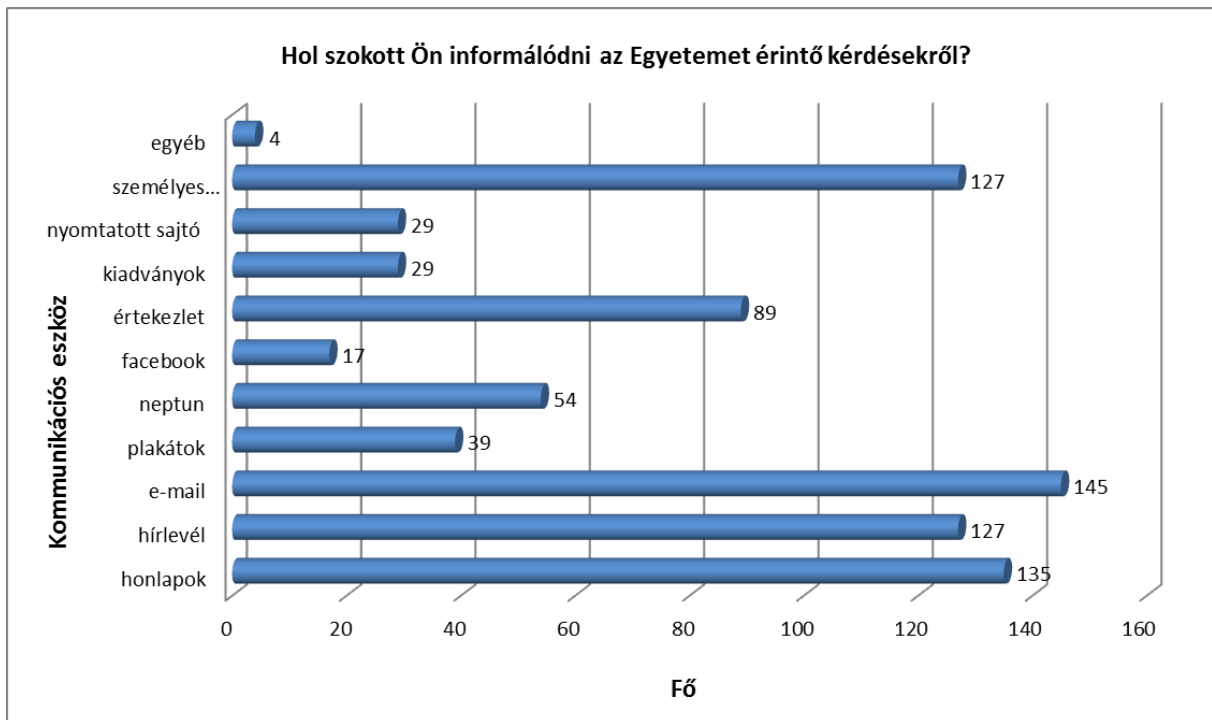


Az ötödik kérdésben kijelentéseket kellett osztályozni egytől ötig terjedő skálán, ahol az egy a nem jellemzőt, az öt a nagyon jellemzőt jelentette.



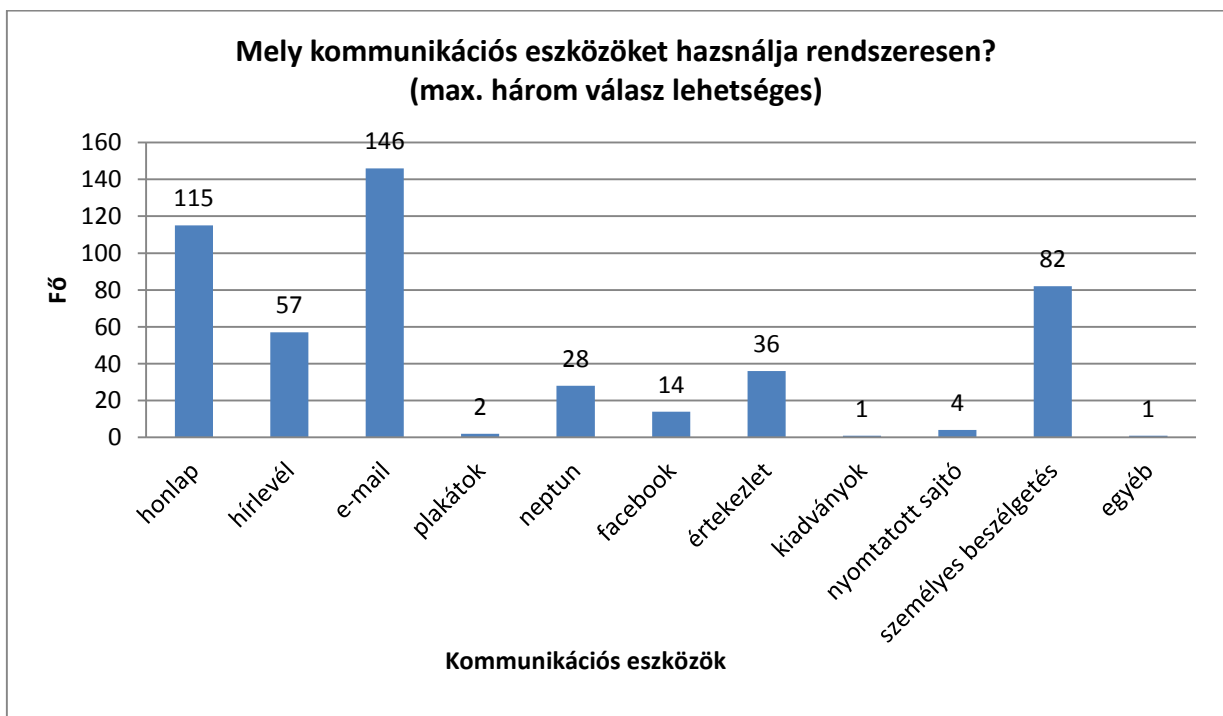
Átlagosan a legkevésbé jellemző választ a „Túl sok információt kapok” kijelentésre adták a kitöltők. Míg a legjellemzőbbnek (az ötfokú skálán 3,81-es eredménnyel) a „Közvetlen felettesemtől mindenről értesülök, ami munkámmal kapcsolatos” kijelentést választották.

A hatos kérdés azokra a kommunikációs eszközökre kérdezett rá, melyeken információhoz jutnak a munkatársak az Egyetemünket érintő kérdésekről. Ezek közül hármat lehetett választani, amit rendszeresen használnak az információk megszerzéséhez.



A válaszadók több eszközt is kiválaszthattak. A legtöbbször kiválasztott eszközök pl. az e-mail, a honlapok, és a személyes beszélgetés voltak. A legkevesebb válaszadó által használt eszköz a facebook, a nyomtatott sajtó és a különböző egyetemi kiadványok.

A kérdés második felében a kitöltők arra adtak választ, hogy melyik a három általuk leggyakrabban használt eszköz.



A rendszeresen használt kommunikációs eszközök az e-mail, a honlap és a személyes beszélgetés. Míg a legritkábban használták a kiadványok, a plakátok és a nyomtatott sajtó.

A kitöltők választhatták az egyéb kategóriát is, ebben az esetben megadhatták, mely egyéb eszközöket használják, pl.: levél, feljegyzés, észrevétel, google, folyosói pletykák, rádió.

A hetedik kérdés arra kérdezett rá, hogy a válaszadók szükségesnek tartanák-e egy egységes online rendszer létrehozását, amely az egyetemi külső és belső rendezvényeket egyaránt nyilvántartaná.



A válaszadók 65%-a ítélte szükségesnek egy ilyen rendszer létrehozását.